

# Växjö kommuns plan för krisstöd vid allvarlig händelse

## Syfte och mål

Syftet med denna plan är att Växjö kommun ska ha god förmåga att planera och genomföra krisstöd i form av psykiskt och socialt omhändertagande vid en händelse som drabbar eller berör många som bor och/eller vistas i vår kommun.

Målet är att minimera negativa psykiska och sociala konsekvenser efter allvarlig händelse.

Definitioner (enligt Socialstyrelsen, krisstöd vid allvarlig händelse, underlag från experter, 2008)

### Krisstöd

Krisstöd är grundläggande medmänskligt, praktiskt, psykologiskt och socialt stöd efter svår upplevelse.

Samhällets insatser för krisstöd kan och ska enbart komplettera det individuella nätverket, inte ersätta det. Det individuella sociala nätverket kan utgöras av familj, släkt, vänner, arbetskamrater, grannar och andra.

### Allvarlig händelse

*Allvarlig händelse* är ett samlingsbegrepp för alla stora olyckor, katastrofer, extraordinära händelser och svåra påfrestningar och definieras som en händelse som är så omfattande eller allvarlig att resurserna måste organiseras, ledas och användas på särskilt sätt.

### Avgränsningar

Planen avser situationer där ordinarie verksamhet bedöms otillräcklig och/eller begär stöd.

En skadehändelse som berör endast ett fåtal hör till vardagssjukvårdens område och är i första hand inte en händelse för kommunens krisstödsgrupp. Kommunen ska inte heller utföra krisstöd på olycksplats, utan detta utförs på lämplig plats enligt överenskommelse i samverkan med andra inblandade verksamheter.

### Grundläggande principer för krisstöd

Krisstödsinsatserna ska utmärkas av flexibilitet och anpassas efter omständigheterna. De fem vägledande principerna är att krisstödet ska:

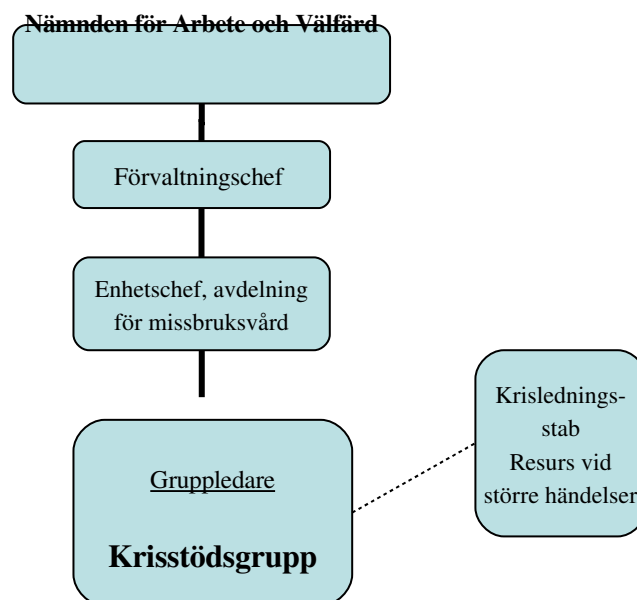
- förstärka de drabbades känsla av säkerhet och trygghet
- bidra till att lugna
- stärka känslan av självtillit och tillit till samhällets förmåga
- stärka känslan av samhörighet med andra drabbade och närstående
- stärka de drabbades känsla av hopp

(Krisstöd vid allvarlig händelse. Socialstyrelsen 2008)

### Verksamhetens organisatoriska tillhörighet

Nämnden för Arbete och Velfärd, genom förvaltningschefen, ansvarar för övergripande samordning, *internt* inom krisstödsorganisation och mot kommunala förvaltningar/bolag samt *externt*, gentemot andra berörda myndigheter.

### Krisstödsorganisation vid allvarlig händelse



#### Krisstödsgrupp

Tre grupper med fem stödpersoner i varje. Grupperna är sammansatta för att ge en bred kompetens, med bland andra sjuk- och psykiatrisjuksköterskor, psykologer och socionomer. Personal från Svenska kyrkan ingår i alla grupper. En i varje grupp är utsedd till gruppledare. Denne beslutar om *hur* den operativa insatsen ska organiseras och utföras.

Aktuell bemanning i grupperna finns på listor hos enheten för missbruksvård, hos kommunens säkerhetsfunktion samt på SOS alarm.

#### Ledning/resurs inom arbete och välfärd

Krisledningsgruppen inom Arbete och Velfärd består av enhetschef vid avd Missbruksvård samt chefer i den centrala ledningsgruppen.

### Krisledningsstab

Krisledningsstaben är kommunchefens ledningsstöd innehållande funktioner för ledning, information och dokumentation. När krisstödsgrupp blir inkallad kan vid behov även staben kallas in med uppgift att stödja verksamheten och tillhandahålla nödvändiga resurser.

### Larmning och larmbehörighet

Under kontorstid sker larmning via avd Missbruksvårds mottagningstelefon 0470-79 69 12 eller 070-9912662. Övrig tid larmas krisstödsgrupperna via 112 som kontaktar social beredskap.

Det är ovan nämnda funktioner inom Arbete och Velfärd som beslutar om krisstödsgrupperna ska kallas in.

Behörig att larma krisstödsgrupperna på icke kontorstid (social beredskap) via 112 är:

- Räddningstjänst, polismyndighet, Region Kronoberg och kommunens säkerhetsfunktion.

### Lokaler

Om annan samlingsplats inte anges möts krisstödsgrupperna i Värends räddningstjänst lokaler, på Fagrabäcksvägen 5.

### Information

Räddningsledare svarar initialt, på olycksplatsen, för information till massmedia.

När krisledningsstaben är sammankallad svarar dess informationsfunktion för samordning av den interna och externa informationen.

### Resurser

Förvaltningschef för Arbete och Velfärd beslutar om de ekonomiska resurser som insatsen kräver.

Kostnader som uppkommer vid en allvarlig händelse och med stöd av denna plan ska redovisas på särskilt konto och redovisas till nämnden för Arbete och Velfärd efter genomförd insats.

### Ansvarsfördelning vid allvarlig händelse

*Region Kronoberg* ska svara för insatser till skadade som förts till sjukvården och deras anhöriga. *Region Kronoberg* ansvarar, i samråd med polis, för stöd till avlidnas anhöriga.

*Polisen* har ansvar att fastställa avlidnas identitet samt att underrätta anhöriga om dödsbud (gäller personer som avlider på skadeplats eller motsvarande).

*Arbetsgivare*, som skollledning, omsorgsledning och motsvarande, där olyckan inträffar, svarar för insatser till sina anställda, elever, omsorgstagare och motsvarande samt till deras anhöriga.

*Kommunen* ska svara för insatser till övriga inblandade och allmänheten.

*Privata arbetsgivare* har en lag skyldighet att ha egen krisstödsorganisation.  
(arbetsmiljöverkets författningssamling, AFS 1999:7)

*Kommunhälsan* har ansvar för att ge avlastningssamtal till personal i krisstödsgrupp efter genomförd insats.

## Check- och larmlistor

Förvaltningschefen för arbete och välfärd samordnar framtagning och revidering av check- och larmlistor.

Bilaga 1 Checklista